

LES *ARCHICARABUS* DE TURQUIE (Coleoptères Carabidae)

B. LASSALLE *

* F - 28340 Boissy les Perche, France (las0705@club-internet.fr)

Résumé : Taxonomie des *Archicarabus* de Turquie avec la description de 4 nouvelles races géographiques : *C.(A.) victor transeuns torulensis* n. nov., *C.(A.) victor paphlagoniensis zindangensis* n. nov., *C.(A.) gotschi nicolae koyulicus* n. nov., *C.(A.) gotschi pseudogotschi kochisaransis* n. nov. *C.(A.) wiedemanni* Menetries 1836 est considéré comme une sous-espèce de *C.(A.) victor* Fisher 1836. *C.(A.) congruus* Motschulsky 1865 et *C.(A.) wiedemanni inonunus* Cavazzuti 2003 sont considérés comme sous-espèce et race géographique de *C.(A.) gotschi* Chaudoir 1846.

Abstract : Taxonomical notes on the *Archicarabus* from Turkey are given with description of 4 new geographical races : *C.(A.) victor transeuns torulensis* n. nov., *C.(A.) victor paphlagoniensis zindangensis* n. nov., *C.(A.) gotschi nicolae koyulicus* n. nov., *C.(A.) gotschi pseudogotschi kochisaransis* n. nov. *C.(A.) wiedemanni* Menetries 1836 is considered as a ssp. of *C.(A.) victor* Fisher 1836. *C.(A.) congruus* Motschulsky 1865 and *C.(A.) wiedemanni inonunus* Cavazzuti 2003 are considered as ssp and geographical race of *C.(A.) gotschi* Chaudoir 1846.

Mots-clés : *Carabus*, *Archicarabus*, *gotschi*, *victor*, *wiedemanni*, *montivagus*, Turquie.

Le regard porté à un carabe résulte souvent de sa beauté et de la convoitise qu'il suscite. Les *Archicarabus* avec leur petite taille, un chromatisme terne et une répartition géographique quasi-continue n'ont donc jamais vraiment fasciné. D'autant qu'en Anatolie la comparaison avec les *Heterocarabus*, *Sphodristocarabus*, *Lamprostus* et autres *Procerus* n'est guère à leur avantage.

Ces 30 dernières années, beaucoup d'entomologistes ont parcouru la Turquie. J'y ai consacré personnellement de nombreux séjours, pour une durée excédant les 25 mois qui m'ont permis de rassembler des informations précises sur la plupart des carabes. J'ai aussi bénéficié de l'expérience de nombreux collègues que je remercie vivement ici, en particulier MM. Cl. AUVRAY, P. CAVAZZUTI, G. DUBAULT, D. ECHAROUX. Je suis redevable aussi à I. BELOUSOV, T. DEUVE, I. KABAK, D. OBYDOV et H. PEKS de m'avoir permis d'accéder à du matériel ou à des informations indispensables pour cette étude.

Les *Archicarabus* de Turquie ont été scindés selon les auteurs en plus ou moins d'espèces. Démontrer la spécificité d'un insecte à partir des seuls caractères morphologiques est ardu, mais les observations écologiques et biologiques fournissent d'autres arguments qui se sont révélés déterminants pour les *Archicarabus* de Turquie. L'émergence printanière des imagos n'en facilite pas non plus l'étude car dans la plupart des régions, il est difficile de capturer un mâle ayant un organe génital parfaitement sclérifié avant l'automne.

C.(A.) montivagus Palliardi 1825 et *C.(A.) victor* Fisher 1836 (incl. *wiedemanni* Menetries 1836) cohabitent en Europe sur plusieurs massifs et les genitalia sont assez distincts pour que leur identification ne pose pas trop de difficulté.

En Anatolie, la situation est plus complexe du fait de variations morphologiques importantes et de la forme assez similaire de l'édéage des mâles. Attribuer un statut spécifique pouvait dans ces conditions relever de l'arbitraire mais heureusement plusieurs zones de cohabitation existent et ces zones de sympatrie permettent aujourd'hui de trancher la question.

Pourquoi ne connaît on pas davantage de localités abritant les deux espèces d'*Archicarabus* en Turquie ? C'est assez surprenant car les exigences écologiques et l'éthologie ne semblent pas très différentes dans la plupart des cas. Une compétition interspécifique importante pourrait l'expliquer, elle est peut-être sanctionnée par la colonisation des territoires de *C.(A.) victor* par *C.(A.) gotschi* Chaudoir 1846.

La première de ces localités de cohabitation est connue depuis longtemps : il s'agit de l'Ilgaz Dag qui abrite *C.(A.) gotschi regismontius* Schweiger 1964 et *C.(A.) victor paphlagoniensis* Breuning 1954; la seconde avec *C.(A.) gotschi koyulicus* nov. et *C.(A.) victor transeuns* Lapouge 1924 est située au sud de la chaîne pontique.

Je me suis ensuite employé à discerner les véritables sous-espèces et les races géographiques qui les constituent. Ces insectes se sont probablement différenciés à l'époque des grandes variations climatiques qui les ont isolées sur quelques zones refuges. Les sous-espèces se sont retrouvées lors de la reconquête des vastes territoires créant des populations métisses polymorphes.

Sous-genre *Archicarabus* Seidlitz, 1887.

Fauna baltica., 2, p.6.

espèce type.: *Carabus nemoralis* Müller, 1764.

=*Deutero-carabus* Reitter, 1896, espèce type.: *Carabus montivagus* Palliardi, 1825.

=*Nemoralis* Schuler, 1976, espèce type : *Carabus nemoralis* Müller, 1764.

Carabes de dimension moyenne, courts et larges ; partie médiane du menton renflée, pointe aiguë, plus courte que les lobes latéraux ; 2 soies gulaires ; palpes labiaux dichètes, dernier article court et dilaté ; mandibule arquée ; sillon frontal bref; antenne courte; pronotum ample et transverse avec de grands lobes postérieurs; sculpture élytrale le plus souvent homodyname.

C. (Archicarabus) victor Fischer de Waldheim, 1836

victor ssp. *victor* Fischer, (février)1836 *Bull. Soc. Impériale des Naturalistes de Moscou*, 9, p.350. (Fig.1)

Types , Achalzik, sud ouest Georgie, in coll. Fisher, Moscou.

=*motschulskyi* Kolenati, 1845. Melet. Ent., 1, p.31. Armenia, Tiflis (Tbilisi).

=*nanus* Kraatz, 1896. Dt. ent. Z.: 379.

=*falsarius* Reitter, 1896. Bestimm.Tab. Caraben, p.142. Armenie, Alagoes (d'après Lapouge).

20 – 24 mm. Tête ponctuée et ridée ; pronotum subcarré, côté à peine sinué avant l'angle postérieur qui est assez long, pointu; disque très ponctué; elytres allongés, convexes, épaule carrée, gouttière large ; sculpture saillante assez embrouillée ; caténulations primaires élevées, les fovéoles profondes, autres intervalles moyennement saillants, aplatis, non linéaires. Edéage : Fig.B.

Répartition : Georgie, Arménie sept.

victor ssp. *dissolutus* Csiki, 1927, *Coleopt. Cat.*, Carab. 1, p.282 (Fig.2).

= *obtritatus* Lapouge, 1924, *Miscellanea Entomologica*, 28, 6, p.182.

Lectotype mâle : Oural (localité erronée), in coll. MNHN.

20 mm. Même tête et même pronotum que la race nominative, épaule plus arrondie donnant à l'insecte une apparence plus ovale et bombé; ponctuation des stries plus forte, intervalles plus élevés, fovéoles primaires superficielles. Edéage : Fig.A.

Répartition : Caucase : Balajinskaj.

victor ssp. montanellus Heinz, 1967, *Entomologische Blätter Biol. Syst. Käfer*, 63, 2, p.91.(Fig.3)

Holotype mâle: Artvin : Yalnizcam, 2000m, Heinz lg., in coll. Heinz.

=*borckanus* Cavazzuti 2003. *Coléoptères*, 9, 2, p.10. Holotype femelle Artvin, Borcka, 200m, in coll.Cavazzuti.

20 – 24 mm. Noir brillant avec les aires marginales nimbées de bleu violacé ; forme physogastrique avec une tête assez grosse, front lisse sauf sur les côtés ; œil petit mais saillant ; pronotum transverse (L/l : 1,47) avec la plus grande amplitude peu après la moitié, sinué avant le lobe postérieur qui est court et large mais pointu; élytres ovales; épaulement large et arrondi ; sculpture hétérodynamique, primaires plus larges, peu élevés, en chaînons courts formés par des fossettes larges ; secondaires et tertiaires de même force, très hachés vers les marges. L'apex de l'édéage (Fig.C) a tendance à être plus court chez les exemplaires des populations septentrionales.

Répartition : rive droite du Coruh des environs de Borçka et du Karçal Dag au massif du Yalnizcam.

victor ssp. transeus Lapouge, 1924, *Miscellanea Entomologica*, 28, 6, p.182 (Fig.8)

Lectotype mâle : Kedikai, Scutari, in coll. MNHN (localité erronée)

= *pseudotranseus* Machard, 1979, *Entomos*, 48, p.291 Holotype mâle : Unye, col entre Golkoy et Mesudiye, in coll Machard.

19 – 24 mm. « forme assez grosse faisant passage à *C(A.) wiedemanni* au point de vue morphologique » ; coloration noire bronze brillant avec des reflets bleutés sur les marges latérales ; pronotum transverse finement ponctué, avec des angles postérieurs en triangles très larges; sculpture élytrale peu saillante, bien ordonnée ; intermédiaires obsolètes hachés par une ponctuation fine et profonde, domination des primaires qui sont caténulés par des fovéoles larges souvent bleutées.

Fréquente les bosquets de feuillus et sous-bois de Rhododendrons sur le versant nord et les buissons de plantes épineuses sur le plateau du versant sud.

Répartition : Ordu: Ulubey, Golkoy, col d'Harçbeli, Mesudiye ; Sivas : Ft de Koyulhisar.

natio akkusanus Breuning, 1964, *Atti della Societa italiana di Scienze Nat., Milano*, 103, 3, p.16. (Fig.9).

Holotype mâle : Unye, Akkus, 1400m, in coll.Breuning

18 – 21 mm. pronotum peu transverse presque cordiforme, marges latérales relevées vers l'arrière près du lobe qui est long et pointu ; disque grossièrement ponctué et ridé ; sculpture élytrale triploïde saillante, primaires plus larges; secondaires et tertiaires linéaires.

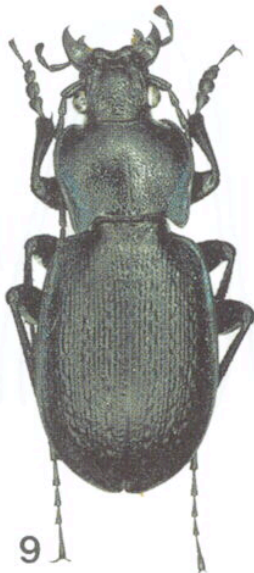
Edéage (Fig.H). Le phénotype des imagos évolue progressivement d'Akkus à Samsun en passant par Ladik.

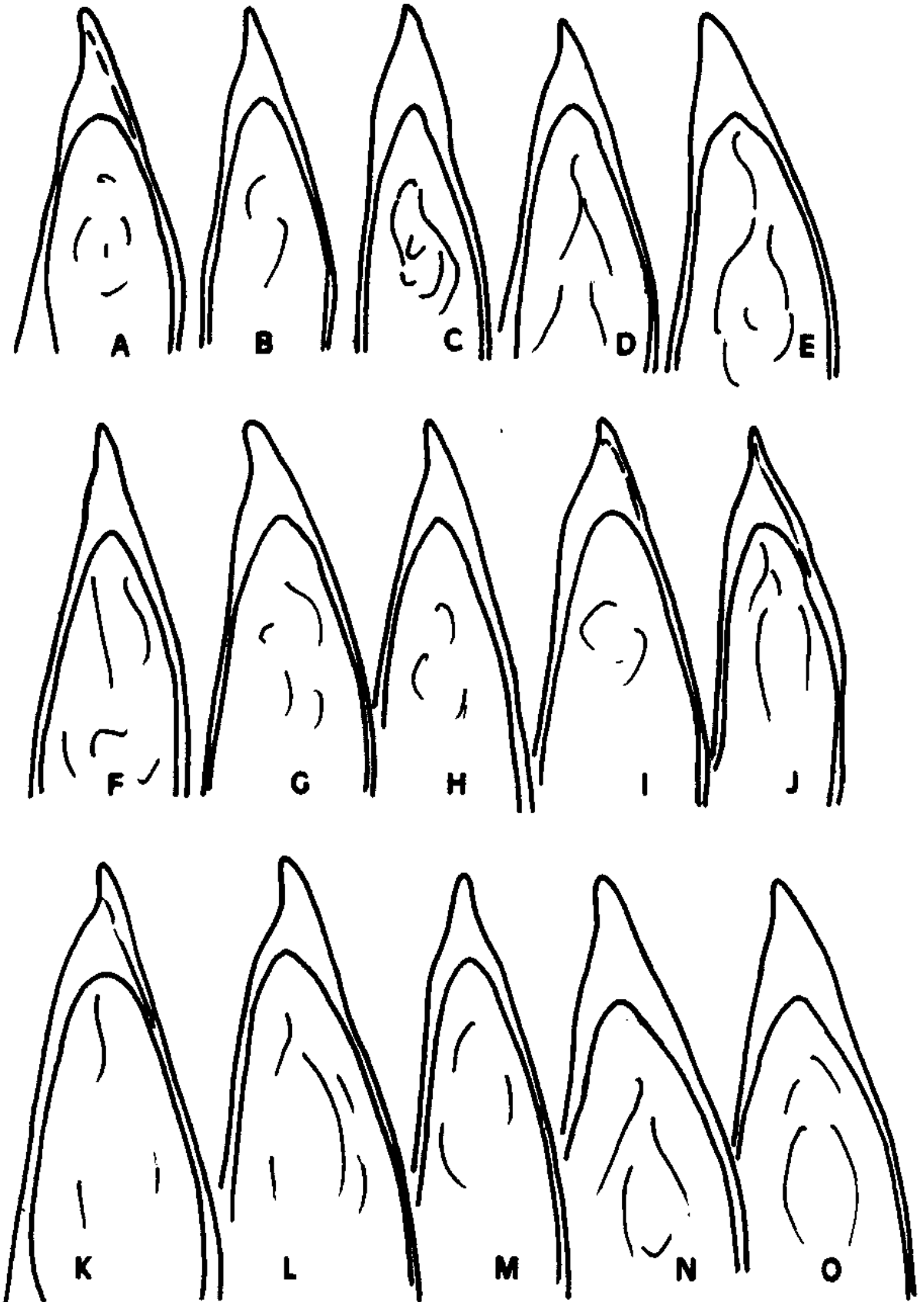
Répartition : Unye : hauteurs de la chaîne pontique, d'Akkus au fleuve Yesil Irmak.

natio inconspicuus Chaudoir, 1848, *Bull. Soc. imp. des Naturalistes de Moscou*, 21, 2, p.449 (Fig.6)

Holotype femelle : Arménie, Bischoff leg, in coll MNHN.

18 – 23 mm. « Dessus moins rugueux que la race nominative, sculpture des élytres obsolète, primaires encore assez distincts, les autres intervalles plus ou moins confus »; très variable en taille selon l'altitude ou le biotope, caractérisé par un pronotum ample avec le côté sinué près de l'angle postérieur qui est aigu et long ; disque comme craquelé par un réseau de rides désordonnées ; fovéoles primaires larges et profondes délimitant des chaînons très courts; intermédiaires souvent anastomosés entre eux, stries plus ou moins comblées, ponctuations bien alignées, forte. Edéage : Fig.G.





Eclectique par le choix de ses habitats qui vont de la prairie alpine aux friches et bosquets pas trop sombres en basse altitude.

Répartition : Giresun : Yavuzkema, Pinarlar, Tamdere, cols d'Egribel et de Kumbet, Dereli, Kesap.

C.(A.) victor transeuns torulensis natio nov. (Fig.7)

Holotype mâle : Gümüşhane : Ouest de Torul, 1500m, VII.87, Lassalle leg, in coll Lassalle.

Paratypes : 1 ♂, 3 ♀ même provenance, in coll. Lassalle.

20 – 22 mm. Comme *C.(A.) victor loebli* mais tête le plus souvent peu ridée et très finement ponctuée ; pronotum rétréci en avant, marge latérale très relevée et bien ourlée ; côté nettement sinué vers le derniers tiers avant le lobe qui est très long et pointu ; élytres courts, épaule forte, sculpture triploïde avec domination des primaires, caténulés par des fossettes profondes . Édéage (Fig F) avec l'apex presque comprimé en bouton, ce que l'on pourrait interpréter comme une influence de *C.(A.) gotschi*.

Répartition : collines à l'ouest de Torul, en pinèdes claires.

natio loebli Schweiger, 1968, *Entomologische Blätter*, 64 , 3, p.159. (Fig.5)

Holotype mâle : Trabzon : vallée de Gesirmenderes, étage du Corylus, Schweiger leg, in coll Schweiger.

17 – 20 mm. Coloration noire relativement brillante avec des reflets bleutés sur les marges du pronotum et des élytres ; forme assez large et courte, peu convexe ; tête très fortement ridée ; pronotum transverse ($L/l=1,55$) avec la plus grande largeur en avant, sinué vers le dernier quart ; lobe postérieur très long, triangulaire ; disque très grossièrement ridé ; sculpture élytrale saillante, désordonnée ; Édéage : Fig.E.

Vit dans différents biotopes en fonction de l'altitude : prairies alpines, forêts de conifères ou de feuillus.

Répartition : Trabzon : col de Zigana, Maçka, Tonya.

natio cordithorax Blumenthal et Breuning, 1967, *Bolletino della Assos. romana di Entomologia*, 1966, 21, 4, p.56. (Fig.4)

Holotype mâle : Rize : Ayder, sud Ardesen, 1500m., Blumenthal et Breuning leg.

=*subminimus* Machard, 1995, L'Entomologiste 51, 6, p.274. Holotype mâle : col Soganli, 2300m, in coll.Machard.

=*hortulanus* Darge, 1994. Bull. Soc. Ent. Mulhouse, p.15. Holotype mâle: Rize.: col d'Ovit, face nord, 1325m., in coll. Darge.

17 – 22 mm. Phénotype assez instable au sein de chaque population ; insecte plutôt convexe, court, bombé ; pronotum transverse ($L/l = 1,43$) au côté nettement sinué ; disque ponctué et ridé ; épaule étroite ; sculpture élytrale d'aspect rugueux avec des tubercules primaires courts et renflés ; fovéoles primaires punctiformes, profondes ; secondaires et tertiaires saillants et très hachés. Édéage : Fig. D.

Fréquente tous les biotopes au dessus de 1200m. Adulte actif en été.

Répartition : de la rive gauche du Coruh au col de Soganli. Artvin: Borçka, 1500m, Sarigol; Rize : Ayder, col d'Ovit ; Trabzon : col de Soganli.

victor ssp. wiedemanni Ménétries, 1836, *Bull. sc. Acad. imp. St. Petersb.*, p.149 . (Fig. 11). **Stat. nov.**

D'après BELOUSOV et KABAK qui ont accepté très obligeamment d'effectuer ces recherches à la bibliothèque de St Petersburg, l'article de MENETRIES a été publié en novembre 1836 (*Index Animalium* p.7006), celui de FISHER concernant *C.(A.) victor* aurait été imprimé en février de la même année.

22 – 26 mm. Noir légèrement brillant, marges latérales et fossettes du pronotum bleues ; forme grande et large ; se distingue du *C.(A.) montivagus* Palliardi 1825 par

une stature plus large et plus courte, le pronotum encore plus ample ($L/l = 1,67$) ; sculpture élytrale obsolète, tous les éléments de même force et il est quelquefois difficile de discerner les primaires.

Partie distale de l'édéage brusquement rétrécie et allongée . (Fig. O)

Espèce forestière très fréquente. L'adulte est actif de mai à septembre. Emergence des imagos échelonnée dans la saison.

Répartition : Turquie européenne : Çanakkale : Gelibolu ; Tekirdag; Saray; Istanbul : Gümüşpınar, Catalca;. Turquie anatolienne : Istanbul : Beykoz, Ömerli, Alem Dag, Polonezköy, Sile, Agva, Teke ; Izmit.: Kargaköy.

natio burgassiensis Apfelbeck, 1904, *Käfferf Balkanh.*, I, p.39. (Fig.10).

Types : Bulgaria meridionale, Burgas, in coll Apfelbeck, Sarajevo.

=*vaitoiani* Strasser, 1900, Soc. Ent., 14, p.148. Loc. typ.: Bulgarie :Philippopel = Plovdiv.

18 – 25 mm. Taxon de petite dimension différant aussi de *C.(A.) wiedemanni* par la sculpture élytrale plus forte et granuleuse. L'édéage du mâle (Fig. N) présente peu de différence, en vision dorsale la sinuosité à droite est amoindrie.

Vit dans les bosquets de basse altitude sous influence maritime. Imagos de mai à août.

Répartition : Bulgarie méridionale ; Turquie européenne septentrionale : Kirklareli : Islambeyli.

natio bithynus Lapouge, 1908, *L'Echange*, 19, p.21.

Loc. typ.: Anatolie, Kadiy (=Chalcédoine) sur la rive asiatique du Bosphore.

f. *ind. goekdaghensis* Mandl, 1955. *Ann. Naturh. Mus. Wien*, 60, p.252. Gockh Dagh, Bodemeyer leg, Holotype in coll Mus. Wien.

22 – 26 mm. Coloration noire avec les marges délavées de bleues ; forme étroite au pronotum assez brillant, finement alutacé avec une ponctuation discrète assez éparse; plus fortement sculptée que la forme nominative, mais les éléments sont encore de force égale avec des primaires difficilement discernables, plutôt hachés que caténulés ; ponctuation des stries bien alignées

Actif au printemps puis à la fin de l'été dans les bois de feuillus pas trop sombres.

Répartition : Izmit :Mt Keltepe, Derbent, Kandira; Adapazari.: Sapanca, Dogançay .

natio nilufer Schweiger, 1964, *Istanbul. Universitesi Fen. Fak. Mecmasi.*, B , 27 (1962), p.160 (Fig.12).

Holotype mâle : Bursa : Havuzlupark, Schweiger leg, in coll Schweiger.

20 – 24 mm. Même couleur que le précédent, pronotum rugueux, ponctué et ridé ; sculpture élytrale constituée de points élevés assez bien alignés, séparés par une ponctuation fine et profonde ; dernier tiers de l'édéage du mâle plus étroit, moins coudé ; lame apicale moins large et plus rectiligne que chez les races précédemment citées.

Affectionne les bois de feuillus de basse et moyenne altitude.

Répartition : Yalova : Tesvikiye; Balikesir : Bandirma, Malika, Yenikoy; Bursa : Gemlik, Bursa, Esence, Orhaneli, Inegöl.

natio winklerianus Breuning, 1932, Monographie der Gattung *Carabus*, Troppau, p.679. (Fig.14).

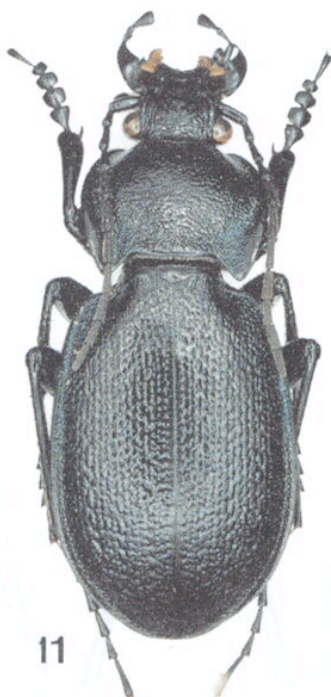
Holotype femelle : Bursa, Mt Olymp (Uludag), 2500m, Ajtai leg., in coll. Institut Zoologique, Amsterdam.

=*cekirgensis* Schweiger, 1964. *Istanbul. Universitesi Fen. Fak. Mecmasi.*, B , 27 (1962), p.160. Holotype mâle : Bursa : Havuzlupark, Schweiger leg, in coll Schweiger

17 mm. Les exemplaires de cette race alticole sont rares, de taille toujours réduite ; *C.(A.) cekirgensis* a d'après la photographie accompagnant la diagnose originale une



10



11



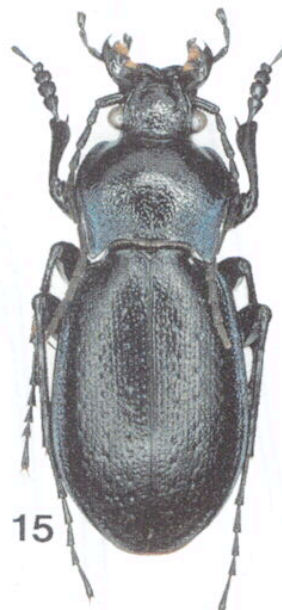
12



13



14



15



16



17



18

stature particulièrement courte et large. Ce pourrait être le *C. (Morphocarabus.) scabriusculus* Olivier 1795 cité de cette localité par les auteurs anciens, espèce dont la présence en Anatolie est tout à fait improbable. Certains, comme FAIRMAIRE, associent quelques *Archicarabus* anatoliens à *C. (M.) scabriusculus* comme par exemple le *C. (A.) gotschi caramanus* Fairm. Edéage : Fig. M
Répartition : restreinte aux prairies des hauteurs du Mt Uludag.

victor ssp. akcakocaensis Blumenthal et Breuning, 1967, Bolletino della Assos. romana di Entomologia, 1966, 21, 4, p.56. (Fig.13) Stat.nov.

Holotype mâle : Bolu : Akçakoça, Kaplandere Dag, 300m., Blumenthal et Breuning leg.

=*besucheti* Schweiger, 1964, Istanbul.Universitesi Fen. Fak. Mecmasi., 1962, 1-2, B, 27, p.161

Holotype mâle : Bolu : col entre Bolu et Kaynash, 30km ouest de Bolu, 800m, Schweiger et Erçelik leg., in coll.Schweiger.

23 – 28 mm. Grand carabe assez large, noir assez brillant avec les marges vertes ou azurées ; pronotum ample (rapport L/l = 1,54), réticulé; bord antérieur très arqué; côtés subparallèles ; sculpture plutôt obsolète, fossettes primaires nombreuses et profondes, stries densément ponctuées. Edéage Fig.L.

Sous les rhododendrons (*R. ponticum* et *R. luteum*) des hêtraies, en basse altitude ; adultes actifs de juin à aout.

Répartition : Bolu : entre Akçakoça et Duzce et Mts d'Abant occidentaux.

natio mengenicola Schweiger, 1968, *Entomologische Blatter*, 64, 3, p.157

Holotype mâle : Bolu : Mts au sud-ouest de Mengen, étage Pinus et Quercus, 900m, Schweiger leg., in coll. Schweiger.

21 – 23 mm. Noir à marges violettes; pronotum transverse; côté légèrement sinué au dernier quart, disque densément réticulé; fossettes primaires petites mais bien marquées délimitant des chaînons à peine saillants; éléments intermédiaires plus élevés que chez la race précédente; stries secondaires indistinctes.

Répartition : Bolu : Koroglu Dag, Mengen, col de Dorukhan, Mts de Bolu.

victor ssp. paphlagoniensis Breuning, 1954, *Entom. Arbeiten aus dem Museum Cg. Frey*, 5, p.134 (Fig.16). Stat. nov

Holotype mâle : Kastamonu, avril 1953, Breuning leg.

=*patruelis* Schweiger, 1964, *Istanbul. Universitesi Fen. Fak. Mecmasi.*, 1962, 1-2, B, p.144. Holotype femelle: Kastamonu, Ilgaz Dag, zone alpine, Schweiger leg., in coll. Schweiger.

17 – 22 mm. Taille variable selon le biotope fréquenté; marges polychromes, noires, violacées ou vertes; pronotum à peine transverse, bombé, ponctué et ridé; sculpture élytrale homodynamique, peu élevée à presque lisse; fossettes primaires larges, punctiformes; habitus proche de *C. (A.) gotschi regismontius* Schweiger 1964 avec lequel il cohabite sur l'Ilgaz Dag. Edéage : Fig. J.

Répartition : Zonguldak : col Ahmetusta; Kastamonu: Araç, sud de Kastamonu; Cankiri: Ilgaz Dag

natio mussardianus Breuning, 1964, *Atti della Societa italiana di Scienze Nat.*, Milano, 103, 3, p.16.

Holotype mâle : Sinop, Drana Dag, 1400m

21 – 22 mm. Noir à bordures violettes; pronotum transverse, ridé et ponctué; côté bien arqué, lobe postérieur large, pointu, pas très long; Race très courte et large; primaires caténulés plus larges que les autres éléments de la sculpture élytrale, fossettes larges

et profondes; éléments intermédiaires bien alignés, plutôt obsolètes; stries non discernables sinon par la ponctuation.

Répartition : Drannaz Dag, env. Duragen, Yakaent.

C. (A.) victor paphlagoniensis zindangensis natio nov. (Fig.15)

Holotype mâle ; Sinop, Zindan Dag, 1200m, 6.85, Lassalle leg, in coll. Lassalle.

Paratypes : 10 ♂, 15 ♀ même provenance, 8 ♂, 16 ♀, 6 ♂, 4 ♀, Sinop, Erfelek, 6.85, Lassalle leg., Sinop, Yenikonak, 5.97, G. Dubault et D. Echaroux leg., 9 ♂, 4 ♀, Sinop, Kastanelik, 5.97, G. Dubault et D. Echaroux leg.,

21 – 25 mm. Le plus rutilant des *C. (A.) victor*, la couleur verte ou bleue des bordures s'étendant souvent au disque élytral; pronotum transverse, bombé; côté bien arqué, sinué au dernier quart avant l'angle postérieur qui est long et pointu. Diffère aussi des autres races par des élytres assez lisses dont on remarque surtout les fovéoles primaires larges et profondes souvent vertes; les primaires sont plats, les autres éléments sont constitués de points élevés; ponctuation intermédiaire très forte; marge latérale large et évasée. Edéage : Fig. K.

A basse altitude entre Sinop et Samsun, les populations sont de phénotypes plus variables par la couleur, la stature et la sculpture élytrale.

Répartition : luxuriantes forêts du versant septentrional des Mts Kuredag.

victor ssp. anceps Lapouge, 1924. *Miscellanea Entomologica*, 28, p.181. (Fig.18).

Stat. nov

Lectotype mâle sans localité, in coll MNHN

19 – 22 mm. Forme noire à bords violets, brève et large, relativement convexe ; pronotum ample et transverse, coté régulièrement arqué, souvent légèrement sinué ; disque finement alutacé, lobe postérieur large, plus ou moins obtus, pas très long. Côtés de l'élytre subparallèles, surtout chez le mâle ; sculpture élytrale constituée de points élevés alignés ; primaires à peine visibles, interrompus par des petites fovéoles; stries finement ponctuées . Edéage : Fig. I

Près de Samsun les insectes sont plus lisses, plus colorés, avec l'apex de l'édéage plus sinué alors que le côté gauche est plus rectiligne en vue dorsale pour ceux provenant des environs de Ladik. Le Lectotype provient probablement du sud de la province de Samsun. Dans la même zone, la localité d'origine du *C. (Sphodristocarabus) biroi* Csiki 1927 n'a pas non plus été retrouvée (T. Deuve, 1998, *Rev. Fr. Ent.*, 20,4,p.174). Une cohabitation avec *C. (A.) gotschi congruus* est probable au sud de Ladik.

Fréquente de préférence les bois de *Fagus* et *Quercus*.

Répartition : Amasia : nord de la province, Ak Dag ; Samsun : Ladik, Kavak, Cayirkent, Carcamba..

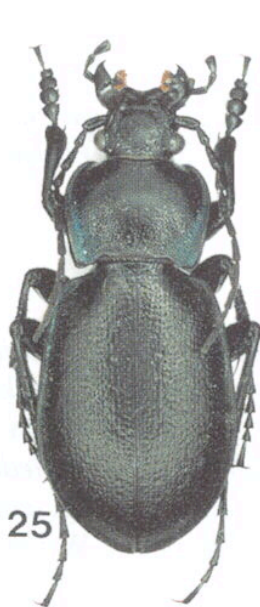
C. (Archicarabus) gotschi Chaudoir, 1846

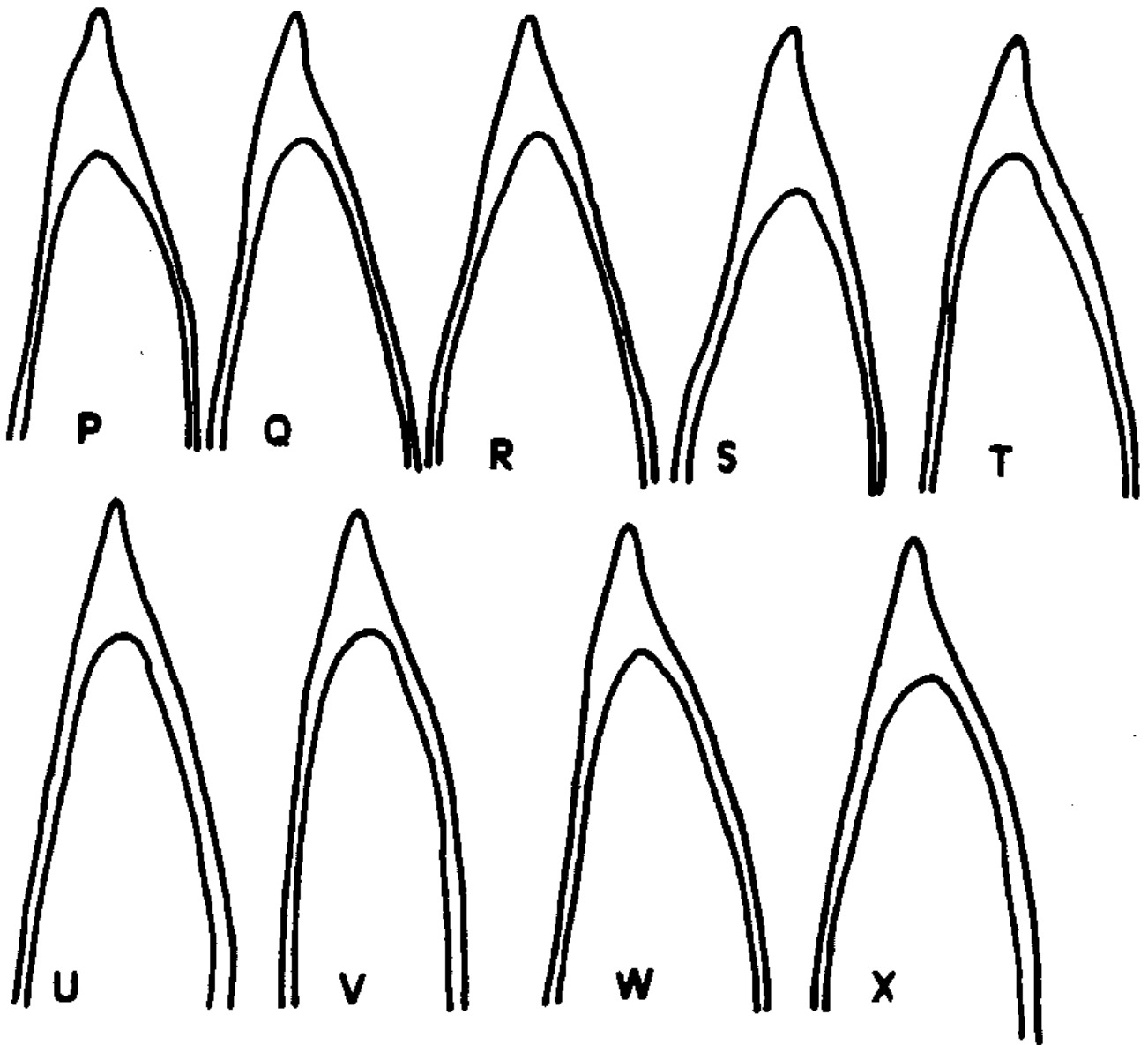
gotschi ssp. gotschi Chaudoir, 1846, Enumération des Carabiques recueillis pendant un voyage au Caucase et dans les régions transcaucasiennes, p.77 (Fig.19).

Holotype mâle: Arménie, de Gotsch lg., in coll. MNHN.

=*maljushenkoanus* Breuning, 1926, *Koleopt. Rundschau*, 12, 1, p.78. Holotype mâle : Arménie, Erevan, ouest du lac de Goktschai, Maljushenko leg.

18 – 20 mm. Noir assez brillant avec les bords latéraux bleu violet ; tête ponctuée, à peine ridée ; faibles et inconstantes callosités antennaires chez les mâles aux articles 7 et 8 ; pronotum plus étroit à la base, côté bien arqué, lobe postérieur arrondi ; prosternum ponctué et ridé ; élytres ovales ; épaule saillante ; sculpture pas très facile à décrypter, stries peu ou non indiquées par de faibles ponctuations ; intervalles imprécis, faiblement ou pas du tout renflés ; primaires pas plus élevés ; Le trajet suivi





par le Baron Gotsch est relaté par CHAUDOIR p.29-31. L'insecte a été découvert entre Tbilisi, Erevan et le Mt Ararat. Edéage : Fig.P.

Prairies alpines, plateaux insolés.

Répartition : Arménie.

natio naumanni Breuning, 1971, *Koleopt. Rundschau.*, 49, p.3.

Holotype mâle : Kars, Göle (Mördanik), 2300-2600m, Zchtelig et Naumann leg.

19 – 20 mm. Noir brillant teinté de bleu violet vers les marges ; assez semblable à la race nominative mais le pronotum moins rétréci à la base; lobe postérieur bref et arrondi ; élytre ovale, convexe sur le disque avec une sculpture granuleuse assez faible ; les fossettes primaires à peine distinctes. Edéage plus sinué dans la partie distale, avec l'extrémité allongée.

Prairies en limite des cultures ou des bosquets. Semble absent de la grande forêt de conifères de Göle. Adultes actifs de juin à aout.

Répartition : Kars : nord ouest de la province ; Erzurum : Tortum.

natio horioni Korge, 1968, *Nachrichtenblatt der Bayerischen Entomologen*, 17, 3, p.37.

Holotype mâle : Kars, entre Susuz et Hasköy, 2200m, in coll. Korge.

17 – 19 mm. Noir plutôt brillant avec des reflets bleus vers les marges. Forme voisine de la race précédente mais sculpture élytrale plus fine, hachée plutôt que granuleuse avec des fovéoles primaires moins distinctes. Edéage avec l'apex moins allongé et moins pointu que les races précédentes.

Prairies alpines et pinèdes de juin à aout.

Répartition : Kars : sud de Susuz, Kisirdag, Ardahan, Sarikamis, Kazikoporan.

gotschi ssp nicolae Auvray, 1995, *L'Entomologiste*, 51, 6, p.274 (Fig. 20).

Holotype mâle : Artvin : Kiliçkaya, Auvray leg, in coll. Auvray.

18 – 20 mm. Noir, bordures bleu canard ; race de taille petite à moyenne, plus sculptée que les populations orientales ; pronotum proportionnellement petit et transverse avec le lobe postérieur ample et arrondi ; élytre très convexe, sculpture à peine granuleuse, bien alignée avec des primaires évidents et des fovéoles punctiformes très profondes. Vers le sud l'insecte en moyenne plus rugueux avec la lame apicale de l'édéage un peu plus longue et rectiligne, amorce une transition à la race suivante. Edéage : Fig Q.

Vallon herbeux, chênaie ou forêt d'altitude.

Répartition : Artvin : Kiliçkaya,; Erzurum : Ispir, col de Golyurt ; Gumushane, col de Cilhorozdag, col de Tersundagi.

natio pseudorugosus Machard, 1994, *L'Entomologiste*, 50, 2, p.141. (Fig.21).

Holotype mâle : Bitlis : Resadiye, 1700m, in coll Machard.

18 – 22 mm. Noir, pronotum à côtés moins arrondis, presque rectilignes dans leur tiers postérieur; angle postérieur en lobe étiré; disque peu convexe irrégulièrement craquelé et ponctué; élytre à sculpture forte , primaires caténulés dominant les secondaires et tertiaires qui sont granuleux; cette sculpture donne à l'insecte un aspect rugueux; lame apicale de l'édéage longue et étroite sans sinuosité à gauche en vue dorsale.

Exclusivement en taillis de chênes.

Répartition : sud ouest du lac de Van, Mus : col de Varto, col de Buglan; Bingol; Tunceli.

C. (A.) gotschi nicolae koyulicus natio nov. (Fig.22).

Holotype mâle : Sivas : Koyulhisar, 1400m, Lassalle leg, in coll Lassalle.

Paratypes : 4 ♀ , même provenance, in coll.Lassalle, 2 ♂, 2 ♀, Sivas, col de Kuskayasi, 7.88, Lassalle leg, in coll Lassalle.

18 – 21 mm. Noir, marges le plus souvent bleutées. Diffère de la race précédente par le pronotum plus bombé avec des lobes postérieurs moins amples, des élytres plus allongés avec des fossettes primaires larges et profondes et bien alignées; intermédiaires plutôt élevés, bien alignés mais hachés. Édéage : Fig.R.

Cohabite parfois avec *C. (A.) victor transeuns*.

gotschi ssp congruus Motschulsky, 1865, *Bull. Soc. imp. des Naturalistes de Moscou*, 38, 2, p.288 (Fig.23). **Stat. nov**

Holotype mâle : environs d'Amasia. Holotype désigné par O. Kryzhanovskii, étiquette manuscrite *C. (A.) wiedemanni ssp. congruus* Motsch, O. Kryzhanovskii det. 1966.

=*turcicus* Motschulsky, 1865, *Bull. Soc. Impériale des Naturalistes de Moscou*, 38, 4, p.288. type non désigné.

=*ottomanus* Reitter, 1896, *Bestimm.Tab. Caraben*, p.142. types : Amasia.

=*diversus* Schweiger, 1968, *Entomologische Blätter*, 64, 3, p.158. Holotype mâle: Nevsehir : Avanos, Inan M. leg, in coll Schweiger.

18 – 23 mm. Noir, bordures quelquefois violettes ; pronotum ample à bords relevés ; lobes postérieurs larges, assez longs pour les insectes du nord , plutôt courts pour ceux du sud (Yozgat), toujours émoussés au bout ; sculpture élytrale aplatie, bien alignée, homodynamique; stries bien ponctuées ; fovéoles larges, peu profondes. Édéage : Fig. S.

Prédilection pour les petits taillis de chênes. Emergence de la nouvelle génération au printemps.

L'exemplaire Type de *C. (A.) gotschi congruus* a été choisi par Motschulsky puis confirmé comme Holotype par Kryzhanovskii. Au contraire, la description de *C. (A.) gotschi turcicus* que Motschulsky attribue à Kindermann n'a jamais été publiée.

Il convient donc de retenir *C. (A.) gotschi congruus* pour désigner la sous-espèce d'Anatolie centrale même si dans la publication de Motschulsky, *(A.) gotschi turcicus* précède *(A.) gotschi congruus* d'un paragraphe.

L'exemplaire de *C.(A.) gotschi turcicus* examiné par Motschulsky (Fig.17) est une très grosse femelle comme il s'en rencontre dans les collines entourant Tokat.

Répartition : Amasia : toute la province sauf le nord; Corum: Mecitozu; Tokat : Almus, col de Kizilinis, col de Camlibel ; Sivas : col de Kurbagalibeli, Zara ; Yozgat : Camlic, Akdagmadeni ; Kirsehir : Gollu ; Nevsehir : Cappadoce; Kayseri : Pinarbasi, Erciyas Dag.

natio ilgazicus Breuning et Ruspoli, 1970, *Entomops*, 19, p.84.

Holotype mâle : Cankiri : 15km d'Ilgaz vers Cankiri.

17– 22 mm. Noir, marges bleues ou violettes ; pronotum transverse avec des lobes en triangle, plus pointus que *C.(A.) gotschi congruus*; sculpture élytrale homogène et uniforme, hachée par une ponctuation très nette, fovéoles primaires le plus souvent indiscernables. Édéage : Fig.V.

Prairies rocailleuses avec buissons d'aubépines, champs cultivés.

Répartition : Cankiri : env. Gorgun; Ankara : Camlidere, 900m.

gotschi ssp. regismontium Schweiger, 1964, *Istanbul. Universitesi Fen. Fak. Mecmasi.*, 1962, 1-2, B, p.143. (Fig.25).

Holotype mâle : Kastamonu, Ilgaz Dag, 1800-2000m, Schweiger leg., in coll.Schweiger.

= *subnivalis* Schweiger, 1964, *Istanbul Universitesi Fen. Fak. Mecmasi.*, 1962, 1-2, B, p.144. Holotype mâle : Kastamonu, Ilgaz Dag, zone alpine, Schweiger leg., in coll. Schweiger.

19 – 21 mm. Noir, à bordures vertes, bleues ou violettes ; coloris variable dans toutes les localités, mais l'édéage (Fig. U) est indubitablement de type *C. (A.) gotschi*; stature courte, pronotum ample, ridé, ponctué; lobe postérieur assez pointu pour l'espèce; fovéoles primaires petites, punctiformes; ponctuation intermédiaire très marquée; sculpture élytrale obsolète.

Répartition : Cankiri : Ilgaz Dag, Cerkes, Isik Dag, Ismetpasa.

gotschi ssp. pseudogotschi Breuning, 1926, *Koleopterologische Rundschau*, 12, 2, p.75.

Holotype mâle : Konya : Ak Chehir, Sultandag.

20 – 23 mm. Noir, marges bleu canard; grande race au pronotum très transverse et profondément ridé; marge large surtout près du lobe postérieur qui est long pour l'espèce; sculpture élytrale assez saillante, homodynamique; éléments bien alignés mais difficiles à localiser; fovéoles discrètes.

D'éventuelles zones de cohabitation entre *C. (A.) wiedemanni* et *C. (A.) gotschi* restent à découvrir. Ce qui paraît possible entre Inönü et Inegöl d'après G. Dubault et D. Echaroux.

Bosquets de chênes.

Répartition : Konya : massif du Sultan Dag et contreforts septentrionaux.

C. (A.) gotschi pseudogotschi kochisarensis **natio nov.** (Fig.24).

Holotype mâle : Ankara: Sereflikochisar, 1000m, V.85, Lassalle leg., in coll Lassalle
Paratypes : 10 ♂, 10 ♀, même provenance.

18 – 22 mm. Se différencie facilement de la race précédente par le pronotum très bombé et moins réticulé, les lobes plus évasés; la sculpture élytrale est beaucoup moins élevée, les fovéoles primaires et la ponctuation intermédiaire bien visibles. Edéage (Fig. T) identique à celui de *C. (A.) gotschi pseudogotschi*.

Répartition : ouest du lac Tuz Golu dans les friches.

natio inonunus Cavazzuti, 2003, *Coléoptères*, 9, 2, p.13. **Stat. nov**

Holotype: 1 mâle, Eskisehir (? Bilecik): Inönü, 1200m, 19-VII.1990, Cavazzuti leg, in coll. Cavazzuti.

21 – 23,6 mm. Noir plutôt brillant avec les marges bleues ou violacées . Diffère de la race précédente par la couleur des marges, par la granulation élytrale plus grossière et le pronotum plus ample.

Population la plus occidentale de l'espèce *C. (A.) gotschi*.

Répartition : Bilecik : Inönü, Sogüt.

gotschi ssp. caramanus Fairmaire, 1886, *Annales Soc. Ent. France*, p.XXI (Fig.27).

Holotype mâle : Antakya, Akbès (autrefois en Syrie), Abbé David leg, in coll. MNHN
=*mollis* Lapouge, 1924, *Miscellanea Entomologica*, 28, 6, p.183. Lectotype mâle : Antakya, Akbes, in coll. MNHN.

18 – 24 mm. Noir assez brillant ; tête ponctuée ; pronotum large, gouttière et lobe très larges et ruguleux, ce dernier presque aussi long que large avec la face interne légèrement arquée; élytres un peu déprimés, subparallèles ; épaulement forte ; gouttière large vers l'avant, souvent aplanie au dernier tiers ; sculpture nette mais peu élevée ; intervalles rarement renflés indiqués assez souvent par les alignements de ponctuations des stries ; primaires guère plus saillants, en long segments interrompus par des petites fossettes .

Basse et moyenne altitude, dans les bosquets de chênes ou de résineux.
Répartition : Antakya : Yayla dag, Kizil dag, Mts Amanos ; Adana : Osmaniye, Dortyol, Yarpuz ; Gaziantep : col d'Akyokus.

natio unctus Lapouge, 1908. *L'Echange*, 24, 279, p.21.

Lectotype mâle : Asie Mineure, Taurus, col.Kaufer, in coll.MNHN.

=*bulghardaghensis* Breuning, 1926, *Koleopt. Rundschau*, 12, 1, p.78. Holotype mâle : Burna, Bulghardagh, Bodemeyer leg.

=*eregliensis* Breuning, 1974. *Mitt. zool. Mus. Berlin*, 50: 167. Loc. typ. Konya vil.: Eregli.

Holotype mâle in coll Darge.

=*demelti* Heinz, 1977, *Koleopterologische Rundschau*, 53, p.12. Holotype mâle: Tarsus, Camliyayla (Namrun), 1400-1600m, Demelt lg., in coll. Heinz.

16 – 23 mm. Noir assez brillant ; plus petit, plus étroit que *C.(A.) gotschi caramanus*, sculpture élytrale moins saillante; édéage identique (Fig. W).

C.(A.) gotschi unctus est variable d'un point de vue morphologique surtout pour les populations septentrionales. Les lobes du pronotum peuvent être assez courts, arrondis ou non, la lame apicale de l'édéage plus ou moins large.

Moyenne et haute altitude, dans les buissons des prairies alpines ou les bois clairs.

Répartition : Tarsus : Camliyayla, col de Gulek ; Adana : Pozanti, Bolkar dag ; Konya : sud d'Eregli.

natio goeksunensis Breuning, 1966 *Bull. Soc. Ent. Mulhouse*, p.24 (Fig.26).

Holotype mâle : Karaman Maras, Goksun.

19 – 23 mm. Noir assez brillant; bord latéral du pronotum quelquefois bien relevé vers l'avant et toujours très relevé vers l'arrière; comme chez les autres *C. (A.) gotschi caramanus* les lobes postérieurs sont longs et pointus; primaires larges et plus saillants que les autres éléments de la sculpture élytrale qui restent cependant facilement localisables. Edéage : Fig. X

Répartition : Mts des environs de Goksun.

C. (Archicarabus) montivagus Palliardi, 1825.

montivagus ssp. montivagus Palliardi, 1825, *Beschr., 2. Dec. Carab.*, p.31.

=*boszdaghensis* Br. 1966, *Bull. Soc. Ent. Mulhouse*, 24. Holotype mâle: Bos Dag, in coll MNHN, (selon Deuve).

Répartition : Serbie ; Bulgarie occ.

montivagus ssp. kalofirensis Apfelbeck, 1904, *Käfferf. Balkanh.*, 1, p.38.

Types: Bulgarie: Roumélie or , Mts Kalofer., in coll Apfelbeck, Sarajevo.

20 – 23 mm. Semblable à la race nominative mais plus petit ; sculpture élytrale triploïde, fossettes primaires larges et profondes ; secondaires et tertiaires mal alignés voire embrouillés.

Cohabite avec *C.(A.) wiedemanni burgassiensis* dans les bois de feuillus des collines d'Alexandroupolis en Grèce.

Répartition : Grèce : Thrace or. ; Turquie européenne près de la frontière grecque.

natio bulgaricus Csiki, 1927, *Colepter.Cat.Carab.*, 1, p.280

=*montivagus f.ind.ponticus* Apfelbeck, 1904. Holotype : Bulgarie or.: Burgas, in coll Apfelbeck, Sarajevo

22 – 25 mm. Couleur noirâtre avec les marges bleu azuré, nimbées de rose dans la gouttière élytrale. Forme large mais moins cependant que *C.(A.) wiedemanni* ;

pronotum large et transverse (rapport L/l = 1,6), presque pas rétréci à la base, bien rebordé, avec le lobe postérieur évasé, allongé, subacuminé ; disque bombé, rugueux; élytres relativement convexes avec une sculpture plutôt forte ; primaires caténulés par des petites fossettes profondes, secondaires et tertiaires à peine dominés, souvent échancrés mais bien alignés.

Créé par APFELBECK pour désigner une variété de sculpture avec un seul exemplaire ce terme n'aurait pas pu être conservé pour ces populations si BREUNING ne l'avait pas retenu dans sa Monographie.

Vit dans les bosquets de basse à moyenne altitude. Les adultes se trouvent de juin à septembre.

Répartition : Bulgarie or. : Burgas. Turquie européenne près de la frontière bulgare.

